

Construção do setor 3 do troço Mondragón, Elorrio e Bergara, correspondente à AV (Y basca).



Reabilitação do rio Cortazar com técnicas de bioengenharia através de:

- Esteiras de ramos
- Quebra-mares revegetados
- Estacagem



Todas estas técnicas são realizadas com material proveniente do próprio leito do rio ou das imediações, com o objetivo de evitar a introdução de doenças ou espécies invasoras.



Estas técnicas proporcionam proteção contra inundações, minimizando a erosão dos taludes e estabilizando os solos; além disso, graças ao seu rápido crescimento, reduzem os tempos de regeneração no habitat do **vison-europeu**.

Ampliação de dois troços do Contorno da cidade de Lagos de Moreno.



Atividades de resgate e afastamento de animais selvagens na área do projeto Lagos de Moreno:

- *Kinosternon integrum* (tartaruga-de-pântano)
- *Crotalus molossus* (cobra-de-cascavel)
- *Sceloporus* sp. (lagartixa)



O principal objetivo do resgate e deslocamento da fauna é minimizar os impactos negativos sobre as espécies selvagens durante as atividades de construção do projeto, garantindo a sua realocação ou deslocamento seguro para habitats adjacentes adequados.

Jornada de Reflorestação Social 2025 Localidade «La Manga», Bens Comunais de San Miguel Ajusco, Município de Tlalpan, Cidade do México.



Realizaram-se com sucesso as jornadas de recuperação ambiental numa área de 9 400 m², nas quais participaram cerca de 380 voluntários empenhados na recuperação dos ecossistemas e na conservação da biodiversidade local.



Durante a atividade, procedeu-se ao plantio de árvores, plantas herbáceas e arbustos, destacando-se o plantio do **Pino montezumae**, espécie fundamental para a recuperação de áreas florestais, bem como a sementeira de cosmos, planta herbácea que contribui para a melhoria do solo e para o encanto paisagístico da zona.

Extensão do desvio de Puebla de San Julián, pertencente à nova linha de alta velocidade Ourense - Monforte de Lemos - Lugo.



Interrupção biológica dos trabalhos na zona de armazenamento temporário de terra, após a deteção da presença de uma **colónia de andorinhas-das-barreiras (Riparia riparia)**.



Realização de estudos da avifauna no início e no final do período de nidificação do andorinhão-de-bico-curto (maio-setembro).



Recomenda-se reduzir a inclinação de todos os aterros temporários das obras para um ângulo inferior ($<60^\circ$), a fim de evitar que os aviões de sapadores iniciem novas escavações durante a época de reprodução.

Construção da ciclovia de Ibaizabal troço: Erletxes-Larrabetzu



Remoção de **2.274 m²**
da espécie invasora *Cortaderia
Selloana*, melhorando assim a
qualidade ambiental dos espaços
verdes e, sobretudo, evitando que os
exemplares existentes se propaguem
e invadam os espaços naturais
envolventes

Acesso ao terminal T1 em Aeroporto de Barcelona



Instalação de **75** dispositivos de proteção das aves



Os protectores de aves são acessórios concebidos para aumentar a visibilidade das linhas eléctricas aéreas, impedindo que as aves em voo colidam com as linhas eléctricas aéreas, colocando-os nos condutores e nos fios de terra

Manutenção da rede MT/BT com distribuição eletrónica



Adaptação de **40** apoios eléctricos na zona de Alt Empordà para favorecer a reintrodução do *Íbis-Eremit* na Catalunha



O objetivo é encorajar esta espécie, extinta na Europa há mais de três séculos, a viver aqui no futuro



Além disso, esta medida beneficiará também muitas outras espécies de aves presentes na zona, como a cegonha-branca, o pisco-de-peito-ruivo e as aves de rapina, aves de grande porte que nidificam, hibernam ou migram para os Aiguamolls de l'Empordà e que, graças a estas acções, verão o seu risco de eletrocussão minimizado

Manutenção florestal voluntária Cofrecito, México



A limpeza e desarborezação das florestas é uma tarefa preventiva essencial para a nossa saúde e economia, fundamental para evitar os incêndios florestais

As florestas geram externalidades positivas que nos beneficiam a todos:



São importantes sumidouros de dióxido de carbono

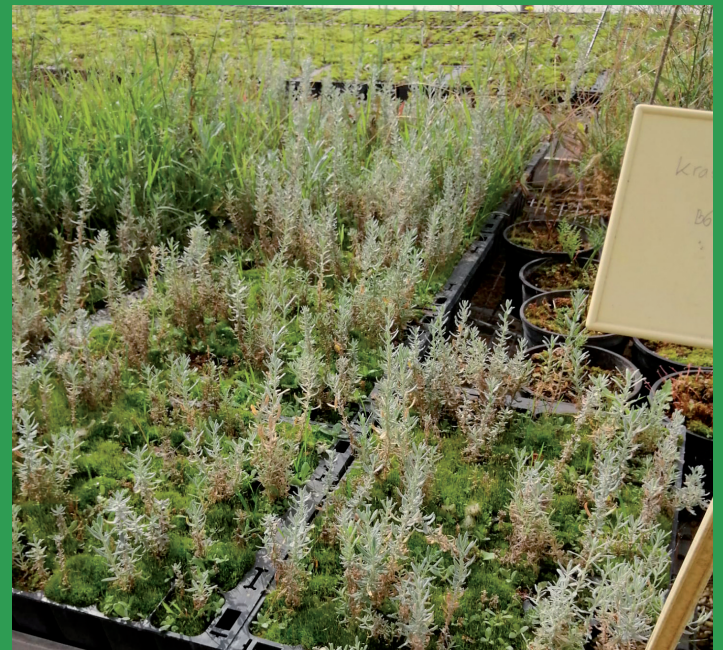


Controlo da erosão



Melhorar a hidrologia

Autoestrada A-68. Troço: El Burgo de Ebro-Fuentes de Ebro, em Aragão.



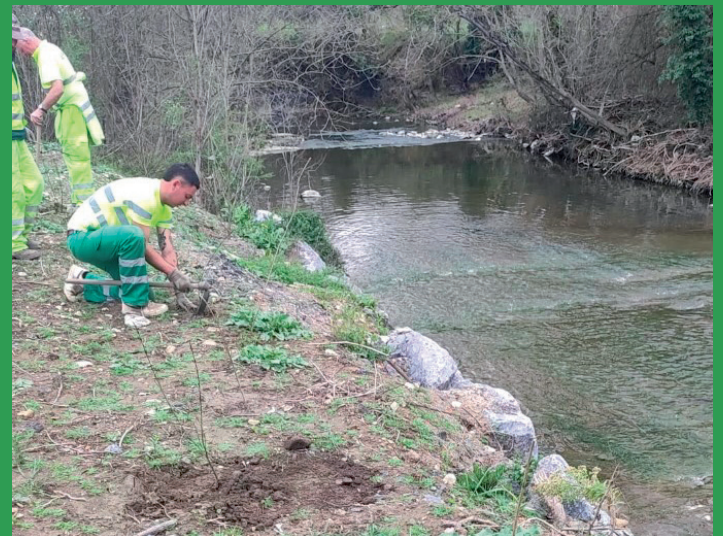
Translocação de **750** mudas de espécies ameaçadas de extinção
Al-Arba

Reorganização dos acessos da estrada N-634 na sua passagem por Euba em Amorebieta - Etxano, Bizkaia



Plantação de **1.615** unidades
fabris e **10.937 m²**
hidrossementeira

Colectores de saneamento da bacía hidrográfica do Alto Nervión em Araba e Bizkaia, País Basco



Plantação de **3.102** árvores e
2.243 arbustos e plantação de
46.635 m²

Novo passeio marítimo na zona norte de Puerto de Sagunto, Valência



Plantação de **26** palmeiras e
4.300 m² de plantas
herbáceas e aromáticas

Execução de obras de melhoria da segurança na estrada C-66 entre Cornellà de Terri e Serinyà, Girona



56.000 m²
hidrossementeira

Projeto final das obras civis da central eléctrica de Bogatell, Barcelona



Transplantação de 16 carvalhos australianos, 5 carvalhos *Norfolk* e uma oliveira para os novos locais indicados pela Câmara Municipal de Barcelona.



As árvores urbanas proporcionam múltiplos benefícios às cidades e aos seus habitantes, pelo que é essencial cuidar delas e protegê-las

Contratos de manutenção para a Endesa em Girona



Áreas de proteção das aves contra colisões e eletrocussão em linhas de alta tensão

123 Áreas de proteção das aves instaladas

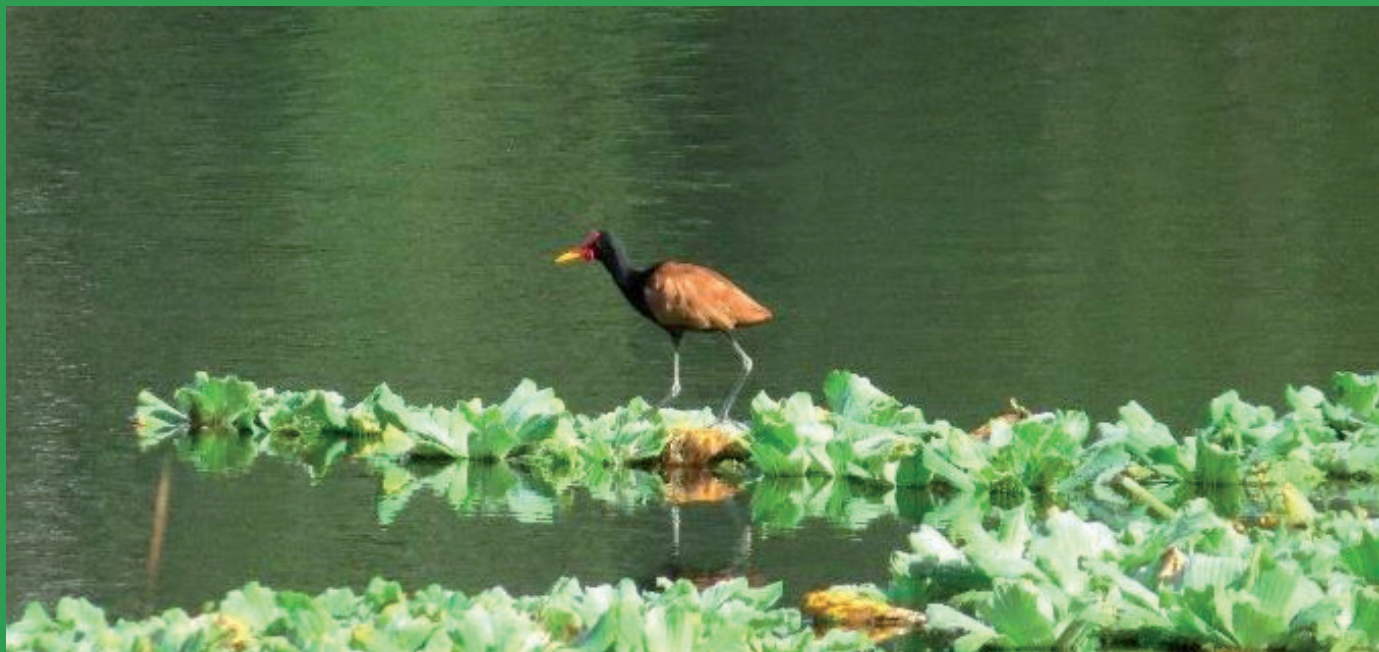


Proteção do património ecológico: espécies protegidas e incêndios



Manter a qualidade do fornecimento de eletricidade

Implementação do Sistema Integrado de Transportes de Belém (BRT Metropolitano), Brasil



Campanha de monitorização da avifauna

54 Aves detectadas

4 Espécies altamente vulneráveis



Os 5 pontos de monitorização de aves são de extrema importância para manter o equilíbrio ecológico



O recenseamento da avifauna foi efectuado através de uma combinação de dois métodos: auditivo e visual, sem recurso a técnicas invasivas

Implementação do Sistema Integrado de Transportes de Belém (BRT Metropolitano), Brasil



Campanha explicativa sobre as medidas a adotar para evitar a proliferação da fauna sinantrópica

208 Os trabalhadores participaram nos diálogos sobre sustentabilidade



Realização de 66 entrevistas em casas próximas para estudar a vida selvagem e sensibilizar os vizinhos



Realização de uma campanha de sensibilização escolar através de actividades lúdicas numa escola próxima do local de construção